

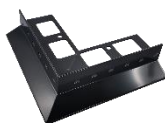
D25

PROFIL OKAPOWY

DLA TARASÓW I BALKONÓW Z POSADZKĄ
Z PŁYTEK CERAMICZNYCH GRUBOWARSTWOWYCH
NA ZAPRAWIE KLEJOWEJ LUB PODESTÓW TARASOWYCH



ELEMENTY UZUPEŁNIAJĄCE:



NZ D25/90

narożnik zewnętrzny 90°



NW D25/90

narożnik wewnętrzny 90°



LD25

łącznik



OP D25

odbojnik przyścienny

ZASTOSOWANIE:

Profil okapowy D25 wykonany jest z wysokiej jakości stopu aluminium pokrytego powłoką poliestrową, zapewniającą pełną odporność na korozję oraz warunki atmosferyczne. Przeznaczony jest do wykończenia krawędzi tarasów i balkonów z posadzką z płytek ceramicznych grubowarstwowych osadzonych na zaprawie klejowej oraz podestów tarasowych drewnianych lub tworzywowych.

WŁAŚCIWOŚCI:

- skuteczne odprowadzenie wody oraz szczelność w strefie okapowej
- odporność na korozję oraz czynniki atmosferyczne
- otwory drenażowe do odprowadzania wody z warstw podposadzkowych
- kompletne rozwiązanie zapewniające prosty i szybki montaż

DANE TECHNICZNE:

BAZA:	stop aluminium pokryty powłoką poliestrową
MASA:	ok. 550 g/mb
GRUBOŚĆ POWŁOKI:	min. 60 µm

KOLORYSTYKA:

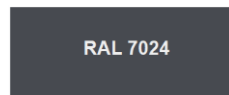
Kolory podstawowe:



RAL 8019



RAL 7037



RAL 7024

Prezentowana kolorystka jest poglądowa. Pozostałe kolory z palety RAL dostępne są na zamówienie.

RODZAJ PODŁOŻA:

Podkłady cementowe lub betonowe, inne podłoża posiadające odpowiednią sztywność i nośność.

PRZYGOTOWANIE PODŁOŻA:

Podłoże musi być nośne, równe i wolne od zanieczyszczeń. Podkłady cementowe powinny być związane, wysezonowane, bez spękań z właściwie wykonanymi dylatacjami. Wzdłuż krawędzi balkonu, na szerokość montowanego profilu (80 mm), podłoże powinno posiadać uskok (obniżenie ok. 3 mm) tak, aby po montażu profilu jego powierzchnia licowała się z płaszczyzną podkładu. Obniżenie można wykonać za pomocą szablonu montażowego z tworzywa dostępnego opcjonalnie odpowiednio:

1. W przypadku nowo wykonywanego podkładu cementowego - poprzez wtopienie/wyżłobienie szablonu montażowego w świeżej zaprawie.
2. W przypadku związanego podkładu cementowego - poprzez ułożenie na nim szablonu montażowego i wyrównanie podkładu do jej górnej powierzchni zaprawą wyrównawczą.

NARZĘDZIA:

Przymiar metrowy lub miara zwijana, piła ręczna lub mechaniczna odpowiednia do cięcia aluminium, nóż, mieszarka lub wiertarka elektryczna wolnoobrotowa, mieszadło koszyczkowe, nierdzewna paca stalowa, pędzel, szczotka malarska, szpachelka lub kielnia, naczynie z podziałką, wkrętarka, żyłka lub sznur murarski, poziomica. Niedopuszczalne jest używanie do cięcia profili narzędzi powodujących efekt termiczny (nagły wzrost temperatury), np. szlifierki kątowej.

WARUNKI WYKONANIA:

Montaż profili wykonywać w warunkach odpowiednich dla materiałów izolacyjnych i montażowych (zaprawa uszczelniająca, łączniki mechaniczne lub chemiczne, inne materiały) zgodnie z kartami technicznymi tych materiałów. Powierzchnię szpachlowaną chronić przed nadmiernym przesuszeniem i zawilgoceniem.

MONTAŻ:

Prace rozpoczynamy od montażu narożników. Po ich wstępnym ustawieniu zaznaczamy miejsca mocowania mechanicznego, wiercimy otwory, usuwamy urobek, osadzamy koszulki kołków rozporowych i wstępnie montujemy. Wymierzamy odcinki proste profili, tak aby na ich łączeniach pozostawić przerwy dylatacyjne o szerokości około 2 mm, a przy ścianach uwzględniamy montaż odbojnika przyściennego OP D25. Następnie na powierzchni wykonanego wcześniej uskoku w podkładzie układamy cienką warstwę z zaprawy uszczelniającej i rozpoczynamy właściwy montaż profili dbając o ich równe ustawienie. Całość wstępnie przykręcamy do podłoża i pozostawiamy aż do związania zaprawy uszczelniającej, po tym czasie dokręcamy wkręty mocujące. Na wysokości przerwy dylatacyjnych mocujemy łączniki L D25. Szczelinę dylatacyjną, na całej długości wypełniamy elastyczną masą uszczelniającą (do stosowania na zewnątrz, np. poliuretanową). Następnie nakładamy zaprawę uszczelniającą wklejając w nią taśmę wzmacniającą np. RENOPLAST PL3 i dbając aby pod taśmą nie pozostały pęcherze powietrza lub sfaldowania. Taśmę należy kleić tak aby jej wzdłużna oś symetrii znajdowała się nad miejscem połączenia krawędzi profilu i uskoku w podkładzie. Pozostałe czynności związane z wykonaniem hydroizolacji wykonujemy zgodnie z kartami technicznymi producenta. Na wykonanej warstwie hydroizolacji układamy płytki ceramiczne grubowarstwowe na zaprawie klejowej (min. C2-S1). Na połączeniu pomiędzy płytką a profilami D25 pozostawiamy szczelinę dylatacyjną 5 mm w której należy ułożyć sznur dylatacyjny, po czym wypełnić masą uszczelniającą np. poliuretanową. Alternatywnie posadzkę mogą stanowić tzw. podesty tarasowe które montować należy zgodnie z zaleceniami producenta, tak aby nie uszkodzić warstw hydroizolacji.



PROFIL OKAPOWY

DLA TARASÓW I BALKONÓW Z POSADZKĄ
Z PŁYTEK CERAMICZNYCH GRUBOWARSTWOWYCH
NA ZAPRAWIE KLEJOWEJ LUB PODESTÓW TARASOWYCH



ZALECENIA OGÓLNE - MONTAŻOWE:

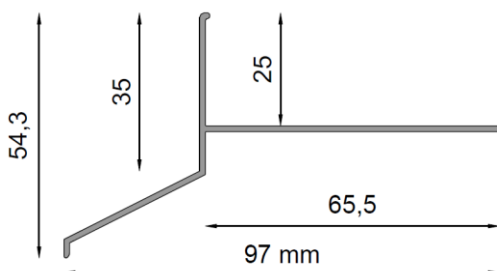
W trakcie wykonywania prac chronić powłokę lakierniczą profili przed uszkodzeniem. Niedopuszczalny jest montaż uszkodzonych profili. W przypadku zabrudzenia profili, możliwie szybko czyścić wodą i tkaniną nie rysującą powierzchni. Nie wolno dopuścić aby zabrudzenia np. z zapraw uszczelniających, klejowych, fug etc., stwardniały na zewnętrznej powierzchni profili. Producent nie odpowiada za szkody wynikłe z niezgodnego z przeznaczeniem użycia wyrobu, stosowania nieodpowiednich materiałów towarzyszących i użycia niewłaściwych narzędzi. Prace prowadzić zgodnie z projektem, kartą techniczną, stosownymi normami, zasadami sztuki budowlanej, przepisami BHP.

ZALECENIA OGÓLNE - EKSPLOATACYJNE:

Mycie profili należy przeprowadzać przynajmniej dwa razy do roku. Do mycia najlepiej używać czystą wodę i tkaninę, nierysującą powierzchnię. Nie wolno stosować mocno kwaśnych lub mocno alkalicznych środków czyszczących, jak również środków powierzchniowo czynnych mogących reagować z aluminium. Nie wolno stosować organicznych rozpuszczalników zawierających estry, ketony, alkohole, związki aromatyczne, estry glikoli, węglowodory chlorowane, itp. Po każdym myciu powierzchnia musi być natychmiast spłukana czystą zimną wodą. Nie wolno stosować soli oraz substancji chemicznych do usuwania oblodzenia w pobliżu profili. Zaleca się wykonywać dwa razy w roku przeglądy techniczne balkonów i tarasów, celem sprawdzenia stanu technicznego poszczególnych elementów. W razie ujawnienia usterek, należy je możliwie szybko usunąć.

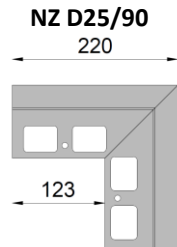
WYMIARY:

- PRZEKRÓJ POPRZECZNY

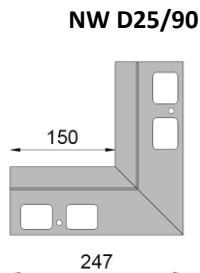


Minimalna odległość na jaką profil D25 wychodzi poza obrys balkonu/tarasu to: ok. 32 mm.

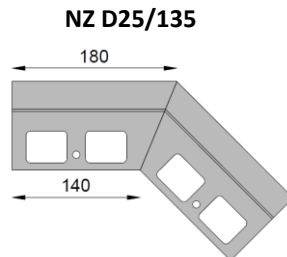
- NAROŻNIKI RZUTY



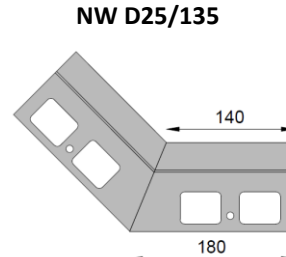
NZ D25/90



NW D25/90



NZ D25/135

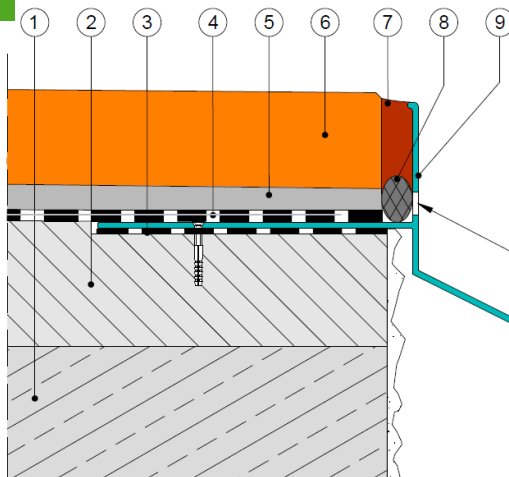


NW D25/135

Na zamówienie dostępne są narożniki zewnętrzne oraz wewnętrzne o dowolnym kącie. Pomiar kątów na budowie należy wykonać na przygotowanym wcześniej podkładzie przy użyciu kątomierza budowlanego o długich ramionach z dokładnością 1°.

PRZYKŁADY ZASTOSOWANIA:

- PŁYTKA GRUBOWARSTWOWA



1. Płyta nośna
2. Warstwa spadkowa 1,5-2,0%
3. Zaprawa hydroizolacyjna
4. Taśma wzmacniająca/uszczelniająca
5. Zaprawa klejowa min. klasy C2 S1
6. Okładzina ceramiczna mrozoodporna
7. Elastyczna masa uszczelniająca
8. Sznur dylatacyjny
9. Profil **RENOPLAST D25**

otwór
drenażowy

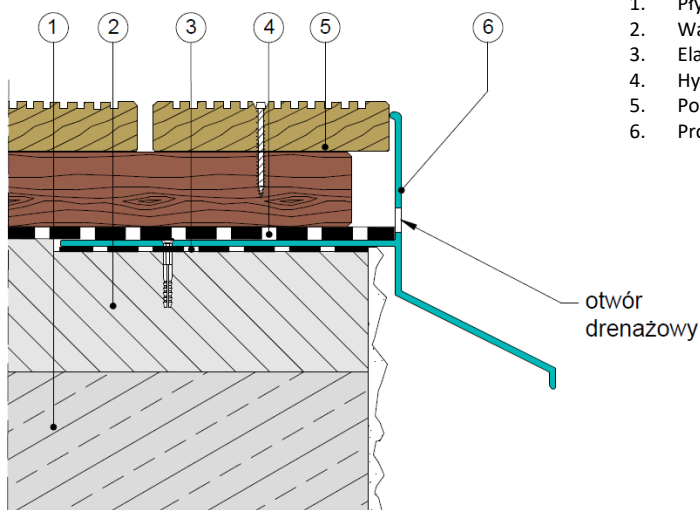


PROFIL OKAPOWY

DLA TARASÓW I BALKONÓW Z POSADZKĄ
Z PŁYTEK CERAMICZNYCH GRUBOWARSTWOWYCH
NA ZAPRAWIE KLEJOWEJ LUB PODESTÓW TARASOWYCH



- PODESTY TARASOWE



1. Płyta nośna
2. Warstwa spadkowa 1,5-2,0 %
3. Elastyczna masa uszczelniająca
4. Hydroizolacja
5. Podest tarasowy
6. Profil RENOPLAST D25

otwór
drenażowy

Renoplast

RENOPLAST Sp. z o.o.

Ul. Fabryczna 14, 34-300 Żywiec

Tel. 33 863-78 89

NIP 553-23-28-471

biuro@renoplast.pl

www.renoplast.pl

Uwagi:

Wersja 29.12.2021. Wraz wydaniem niniejszej „Karty Technicznej”, poprzednia karta traci ważność.

Powyższe informacje dotyczą jedynie ogólnych warunków zastosowania naszych produktów i nie zastępują projektu technicznego. W przypadku użycia w innych warunkach, wykonawca zobowiązany jest do sprawdzenia, czy produkty Renoplast są właściwe do zastosowania w tych warunkach.

Do współpracy z wyrobami firmy Renoplast zaleca się stosowanie materiałów sprawdzonych producentów. Odpowiedzialność Renoplast Sp. z o.o. co do zakresu i rodzaju podanych informacji może dotyczyć jedynie roszczeń w przypadku rażącego zawińienia (działania umyślnego lub niedbalstwa).