

Gotowy balkon z posadzką ceramiczną.

UWAGI DO WYKONANIA POSADZKI:

Ułożona posadzka powinna posiadać dylatację o polach nie większych niż 2 x 2 mb. Minimalna szerokość spoin powinna wynosić 5 mm. Płytki dobierać o możliwe małych wymiarach, jasnych w kolorach, o nasiąkliwości mniejszej od 3%. Posadzka powinna mieć spadek od 1,5 do 2% ukształtowany bezpośrednio na płycie konstrukcyjnej. Wszystkie stosowane materiały właściwe do zastosowań na tarasach i balkonach

ZALECENIA OGÓLNE :

W trakcie wykonywania prac chronić powłokę lakierniczą profili przed uszkodzeniem. W przypadku zabrudzenia profili, możliwe szybko czyścić wodą i tkaniną nie rysującą powierzchni. Nie wolno dopuścić aby zabrudzenia (np. zaprawami uszczelniającymi lub klejowymi) stwardniały na zewnętrznej powierzchni profili. Prace prowadzić zgodnie z projektem, kartą techniczną, zasadami sztuki budowlanej, przepisami BHP.

Producent nie odpowiada za szkody wynikłe z nieumiejętnego lub niezgodnego z przeznaczeniem użycia wyrobu. Klient zobowiązany jest do sprawdzenia przed rozpoczęciem montażu, dostarczonych produktów pod kątem występowania w nich ewentualnych, widocznych gołym okiem usterek lub uszkodzeń. W przypadku wykrycia przez Klienta jakichkolwiek wad lub usterek Klient zobowiązany jest do powiadomienia o tym fakcie Producenta w terminie 14 dni od otrzymania towaru oraz do powstrzymania się od montażu dostarczonych produktów.

W przypadku rozpoczęcia montażu wyrobów obarczonych wadami, o których mowa powyżej Producent nie ponosi odpowiedzialności za te wady oraz nie ponosi odpowiedzialności za wady i koszty będące następstwem montażu.

Niniejsza instrukcja stanowi ogólną informację dotyczącą montażu profili okapowych. Należy się stosować do informacji zawartych w „KARCIE TECHNICZNEJ”, dołączonej do opakowań i dostępnej na stronie www.renoplast.pl. W przypadku wątpliwości lub pytań wykraczających poza informacje zawarte w niniejszej instrukcji lub karcie technicznej, prosimy kontaktować się z naszym działem technicznym dostępnym w godzinach od 7:00 do 15:00 pod numerem telefonu 33/8637889.

Wraz wydaniem niniejszej „Instrukcji Montażu”, poprzednia instrukcja traci ważność. Powyższe informacje dotyczą jedynie ogólnych warunków zastosowania naszych produktów. W przypadku użycia w innych warunkach, wykonawca zobowiązany jest do sprawdzenia czy nasze produkty są właściwe do zastosowania w tych warunkach. Zaleca się stosowanie do współpracy z wyrobami firmy RENOPLAST materiałów sprawdzonych producentów.

Odpowiedzialność Renoplast Sp. z o.o. co do zakresu i rodzaju podanych informacji może dotyczyć jedynie roszczeń w przypadku rażącego zawinięcia (działania umyślnego lub niedbalstwa).

data wydania: 22-03-2014 r.

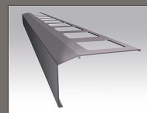
ul. Fabryczna 14, 34-300 Żywiec
tel. 33/863 78 89, fax. 33/863 78 88
NIP: 553-23-28-471, KRS: 0000241089

e-mail: biuro@renoplast.pl
www.renoplast.pl

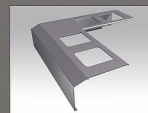


K301 PROFIL OKAPOWY BALKONOWY

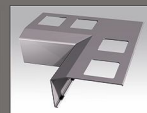
K301 to najprostszy profil okapowy. Wykonany z aluminium pokrytego farbą proszkową zapewnia pełną oporność na korozję. Stosowany jest w systemach z izolacją z zaprawy uszczelniającej.



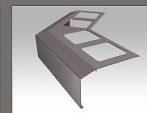
K301
profil prosty



NZ 301/90
narożnik zewnętrzny 90°



NW 301/90
narożnik wewnętrzny 90°



NZ 301/135
narożnik zewnętrzny 135°



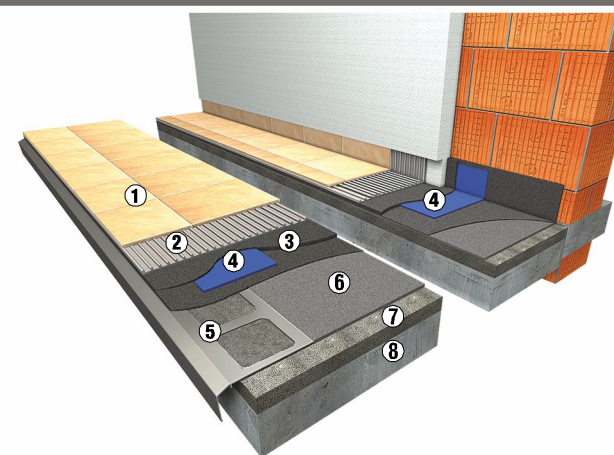
NW 301/135
narożnik wewnętrzny 135°



L301
łącznik



poziomy
łącznik dylatacyjny



Przykładowe zastosowanie profilu K301:

1. płytki ceramiczne, mrozoodporne
2. zaprawa klejowa
3. hydroizolacja - zaprawa uszczelniająca
4. taśma wzmacniająca
5. profil okapowy K301
6. warstwa wyrównawcza
7. warstwa spadkowa
8. konstrukcja płyty balkonu

WŁAŚCIWOŚCI:

- odporność na korozję i czynniki atmosferyczne
- kompletne rozwiązanie zapewniające prosty i szybki montaż
- skuteczne odprowadzenie wody z posadzki
- estetyczny wygląd

DANE TECHNICZNE:

BAZA	aluminium pokryte powłoką poliestrową
CIĘŻAR	750 g/m
GRUBOŚĆ POWŁOKI POLIESTROWEJ	ok. 70 µm
KOLOR	RAL 7037 ○, 8019 ●, 7024 ●

PODŁOŻA:

Podłoże musi być nośne, równe i wolne od zanieczyszczeń. Podkłady cementowe powinny być związane i wysezonowane. Wzdłuż krawędzi balkonu, na szerokość montowanego profilu (80 mm), podłoże powinno posiadać uskok (obniżenie ok. 3mm) tak, aby po montażu profilu jego powierzchnia licowała się z płaszczyzną podkładu.

NARZĘDZIA:

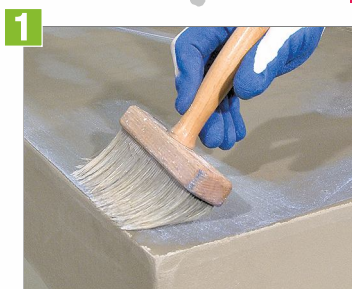
Przymiar metrowy lub miara zwijana, piła odpowiednia do cięcia aluminium, nóż, mieszarka lub wiertarka elektryczna wolnoobrotowa, mieszadło koszykowe, nierdzewna paca stalowa, pędzel, szczołka malarska, szpachelka lub kielnia, naczynie z podziatką. Dopuszczalne jest używanie pił ręcznych lub mechanicznych przeznaczonych do cięcia aluminium. Niedopuszczalne jest używanie do cięcia profili narzędzi powodujących efekt termiczny (nagły wzrost temp.), np. szlifarki kątowej.

WARUNKI WYKONANIA:

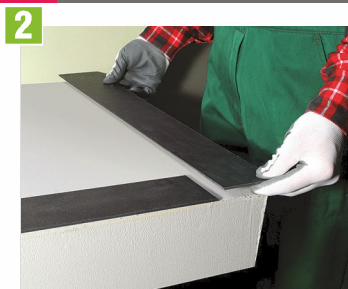
Montaż profili wykonywać w warunkach odpowiednich dla materiałów izolacyjnych i montażowych (zaprawa uszczelniająca, łączniki mechaniczne lub chemiczne, inne materiały) zgodnie z kartami technicznymi tych materiałów. Powierzchnię szpachlowaną chronić przed nadmiernym przesuszeniem i zawilgoceniem.

TRANSPORT I PRZECHOWYWANIE:

Profile przewozić krytymi, suchymi i czystymi środkami transportu, w oryginalnych opakowaniach kartonowych, w pozycji poziomej, zabezpieczając przed uszkodzeniami mechanicznymi. Przechowywać w pomieszczeniach suchych, czystych i wolnych od aktywnych chemicznie par i gazów.



Gruntujemy podłoże



Układamy szablon montażowy wzdłuż krawędzi balkonu.



Układamy zaprawę wyrównawczą do wysokości szablonu.



Usuujemy szablon i czekamy aż zaprawa stwardnieje.



Zaznaczamy otwory pod kołki rozporowe do montażu profili narożnych.



Wiercimy otwory.



Montujemy koszulki kołków rozporowych w przygotowanych otworach.



Wstępnie montujemy profile narożne, wymierzamy profile proste (pozostawiamy na łączeniach profili przerwy dylatacyjne o szer. 2 mm).



Przycinamy profile proste K301 na wymiarzoną wcześniej długość.



Zaznaczamy otwory pod kołki rozporowe do montażu profili prostych K301.



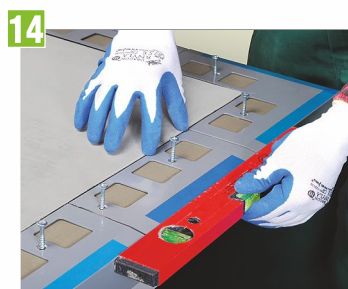
Wiercimy otwory i montujemy koszulki kołków rozporowych w otworach.



Rozkładamy zaprawę uszczelniającą pod montaż profili.



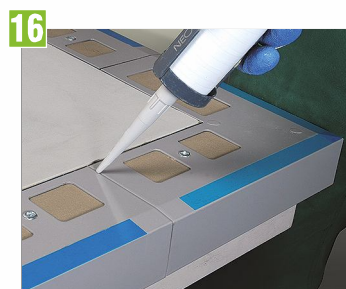
Na łączeniach profili mocujemy poziome łączniki dylatacyjne.



Osadzamy profile na zaprawie uszczelniającej ze sprawdzeniem prostoliniowości i częściowym wkręceniem wkrętów kołków rozporowych



Po wstępnym związaniu zaprawy uszczelniającej dokręcamy wkręty kołków rozporowych.



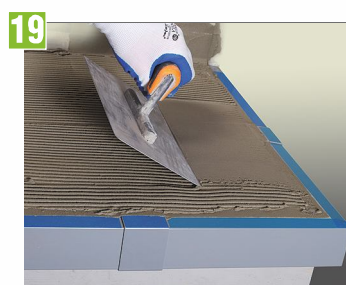
Wypełniamy szczelinę dylatacyjną elastyczną masą uszczelniającą (do stosowania na zewnątrz, np. poliuretanową).



Montujemy łączniki L301.



Wzdłuż wew. krawędzi profilu, na styku z podkładem cementowym układamy zaprawę uszczelniającą a następnie wtapiamy w nią taśmę wzmacniającą.



Układamy dwie warstwy uszczelniającej.



Układamy płytki.